



**Sp/f Munin**  
Dalavegur 47  
FO-100 Tórshavn  
Føroyar  
www.munin.fo  
E-mail : munin@munin.fo  
Tlf. +298 35 36 00  
Fax +298 35 36 01

### **Vegleiðing at dagføra Fiskikortið**

Tórshavn tann 23-03-2012

Tillukku við tínum keypi av GPS-korti frá Munin.

Kortið fevnir um øki serliga innanfyri føroyska fiskimarkið. Kortið er ætlað til eitt amboð í samband við fiskiskap. **Kortið er ikki eignað ella ætlað til navigatió!**

**Munin hevur saman við sínum veitarum copyrigt til dáturnar á kortinum.**



Henda vegleiðing er ætlað teimum, ið hava GPS-ara ella plottar, sum kann taka ímóti SD-kortinum, sum GPS-kortið kortið liggur á.

### **Dagføring**

Til dagføringina krevst, at forritið MapSource liggur á telduni. Forritið kann takast niður av heimasíðuni hjá Munin. MapSource er ókeypis forrit, sum gevur tær møguleika at síggja Fiskikortið á telduni eisini.

Trýst á slóðina MapSource v6.16.2, so zip-filan verður tikin niður á telduna. Pakka zip-filuna út - burtur úr kemur MapSource.exe. Henda filan skal nýtast aftur seinni.

Síðan skal leggjast inn á telduna:

1. Far inn á vevsíðuna <http://www.munin.fo/> undir skiftiblaðið 'Fiskikort'
2. Klikk so á "Fiskikort\_v1\_plottara\_[dagfesting]" og tak zip-filuna niður
3. Pakka zip-filuna út við WinZip ella øðrum líknandi forriti.

1. Finn fram til savnið 'CD\_Contents', sum júst er pakkað út og koyr filuna 'Setup.exe'.





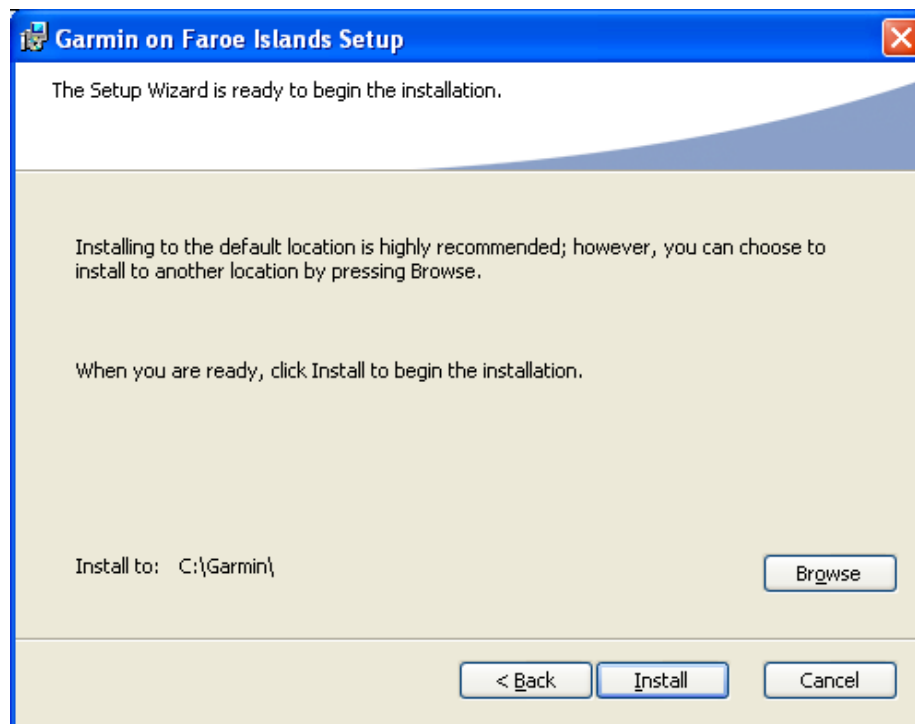
2. Myndin á undanfarnu síðu kemur fram, tá ið Setup.exe verður tendrað. Trýst á 'Next', so at myndin niðanfýri sæst.



3. Á myndini omanfýri skulu 'flugubein' verða í báðum rútum. Trýst síðan á 'Next'. Nú eigur myndin niðan fýri at síggjast.



4. Trýst á 'Next' so at myndin niðanfýri kemur á skíggjan.



5. Trýst á '*Install*'. Nú verður kortið lagt á telduna.

Tá ið tú fært kortið frá Munin er tað læst. Á tinum SD-korti liggur lykilin til at lata kortið upp. Ein lykil er ein stuttur tekstur, ið kann vera nakað sum VK5VUY9FB3CH5JE6GXNLRKT4O.

Fyri at finna fram á lykilin og lata kortið upp er mannagongdin hendan:

1. Set SD-kortið í telduna, um hon hefur kortlesara.  
Hevur teldan ikki kortlesara, má kortið setast í annað tól, sum kann lesa kortið og tá má USB-kaðal setast millum kortlesara og telduna.
2. Opna filuna GMAPSUPP.UNL. Hendan filan liggur í savninum 'Garmin' á SD-kortinum. Víst verður til SD-kortið við einum bókstavi, kanska F, G ella H. Møguliga hevur SD-kortið ein annan bókstav enn hesir.
3. Lat filuna GMAPSUPP.UNL upp við Notepad, Notesblok ella øðrum líknandi tekstforriti
4. Markera allan tekstin við músini og vel Kopier í Rediger valmyndini.
- 5.

#### MapSource

Fyri at flyta kortið inn á SD-kortið, er mannagongdin hendan:

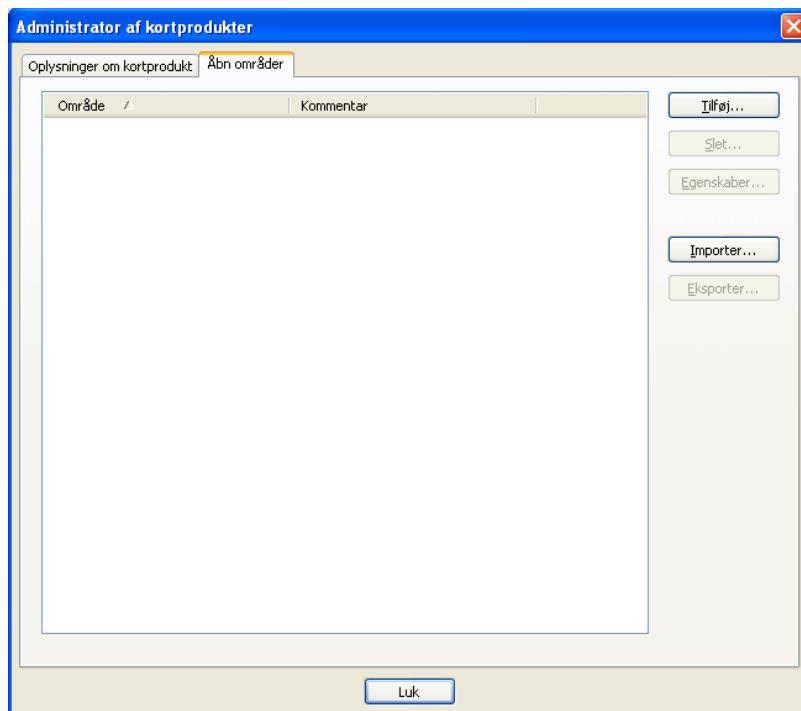
1. Opna MapSource.exe - tað er filan vit nevndu á síðu 2.



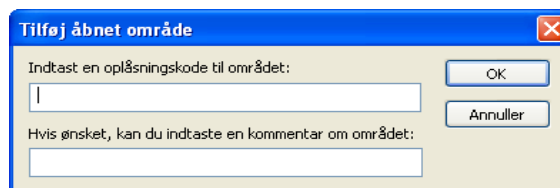
2. Tá hendan myndin kemur fram, skal tú velja 'Ábn kort'.





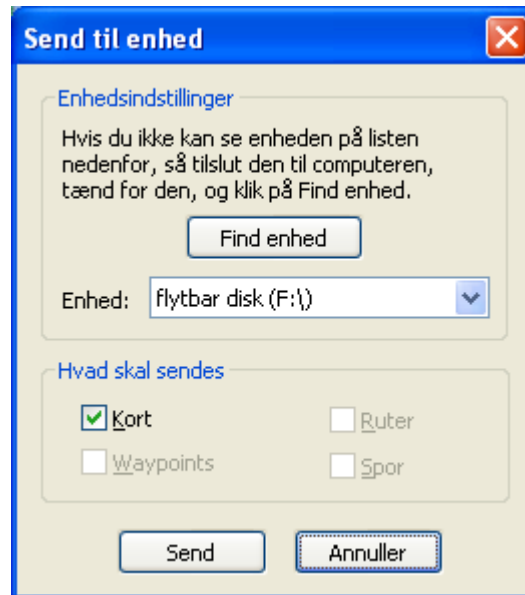
3. Á næstu myndini vel 'Ábn områder'



4. Trýst á knøttin 'Tilføj'. Set kotuna inn sum liggur á SD kortinum í GMAPSUPP.UNL



5. Klikk á  og klikk síðani onkustaðni á kortið. Hetta er fyrri at velja kortið, ið verður flutt til GPS-tólið.
6. Er GPS-tólið sett til, kann kortið sendast til tað við at klikkja á . Hesin knøtturin gevur atgongd til myndina niðanfyri:



7. Kortið skal vera valt í 'Enhed' og flugubein skal standa í 'Kort'. Tá ið tú hefur trýst á 'Send' og boð koma um, at alt hefur gingið sum ætlað, eru vit komin á mál.

**Gev gætur: Í 'Enhed' skal stavurin, sum vísir til kortið, standa.**

Góða eydnu!

Vinalig heilsan  
Munin